

# 寻呼机写码软件使用手册

Copyright © 1999 by HOLTEK SEMICONDUCTOR INC. All rights reserved. Printed in Taiwan. No part of this publication may be reproduced, stored in a retrieval system, or transmitted in any form by any means, electronic, mechanical photocopying, recording, or otherwise without the prior written permission of HOLTEK SEMICONDUCTOR INC.

## **NOTICE**

The information appearing in this Data Book is believed to be accurate at the time of publication. However, Holtek assumes no responsibility arising from the use of the specifications described. The applications mentioned herein are used solely for the purpose of illustration and Holtek makes no warranty or representation that such applications will be suitable without further modification, nor recommends the use of its products for application that may present a risk to human life due to malfunction or otherwise.

Holtek reserves the right to alter its products without prior notification.

## 關於寻呼机写码软件

寻呼机写码软件是一E<sup>2</sup>PROM之烧写／编辑工具，用於盛群半导体公司所发展之Pager Controller。

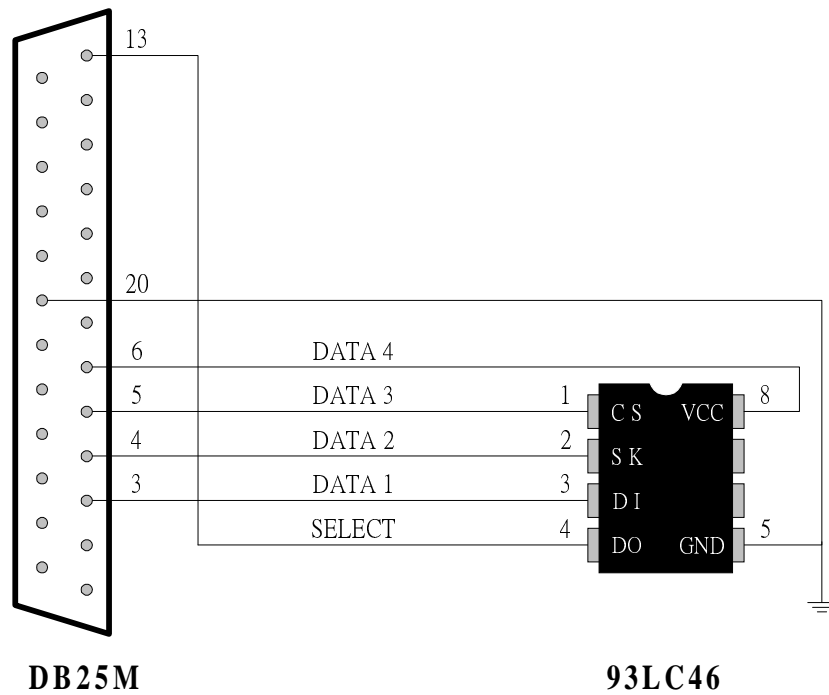
利用此工具，使用者可以很轻易地更改寻呼机之使用者地址、振盪频率、资料传输速率等资料，並将其烧写到E<sup>2</sup>PROM中，也可利用此工具读出写在E<sup>2</sup>PROM內的各项设定值。



第一章

# 寻呼机写码软件安装与介绍

## 硬体线路



图一 寻呼机写码软件电路接线图

## 系统安装

目前本公司提供的寻呼机写码软件有两种版本。

分别适用于 MS DOS 6.22 的作业系统以及 Microsoft Windows 95、98、NT 版本，请依您使用的作业系统选择适当的程式执行。

## 第二章

# 程式操作说明

## HT9380 DOS 版

### 版本说明

HT9380 DOS 版适用于 MS DOS 6.22 以上之作业系统

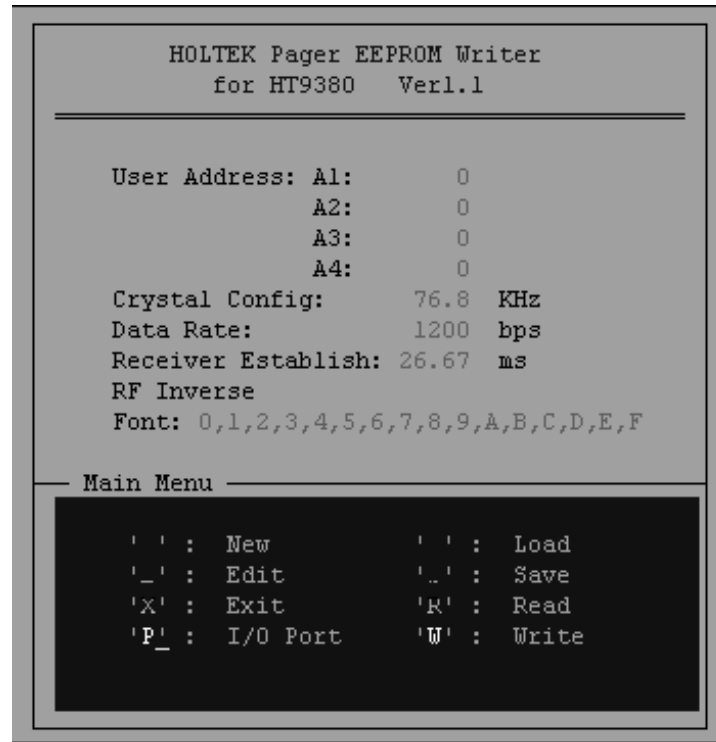
目前最新的版本是：Ver1.1

档案名称：htpw938d.exe

最後更改日期：1999-5-27

程式放在盛群半导体的网站上，请使用者自行上网 Download。(详细资料请参考附录说明)

## 操作说明



图二 HT9380 DOS 版主画面

如图二所示，在主画面下有多个选项，以下逐一介绍：

### ➔ 预设值

第一次执行此程式时，系统预设值如下：

第一组使用者位址码      A1:0    enable

第二组使用者位址码      A2:0    enable

第三组使用者位址码      A3:0    enable

第四组使用者位址码      A4:0    enable

晶振频率：76.8kHz

比特率：1200 bps

Receiver Establish : 26.67ms

RF : 反相

字型 : 中国大陆改良式 pocsag (0,1,2,3,4,5,6,7,8,9,A,B,C,D,E,F)

→ **“N” : New**

按“N”键则更新资料为预设值。

→ **“E” : Edit**

按“E”键则进入编辑画面。

● <User Address> 模式

— Address Number for “A1”

输入使用者地址，请键入数目字。

数目字後面显示三个位元的二进制数字码，此数字码为地址之 frame number。

按“Esc”则回主选单。

— “A1” enable (Y/N)?

若选择“Y”则此地址被接受。

若选择“N”则此地址被制止。

按“Esc”则回主选单。

● <Crystal Config.> 模式

— 若选择“1”则系统振盪频率为 32.678kHz

— 若选择“2”则系统振盪频率为 76.8kHz

— 若选择“3”则系统振盪频率为 153.6kHz

— 按“Esc”则回主选单。

● <Data Rate> 模式

— 若选择“1”则资料传输速率为 512 bps

— 若选择“2”则资料传输速率为 1200 bps

— 若选择“3”则资料传输速率为 2400 bps

— 按“Esc”则回主选单。

● <Establish Time> 模式

当资料传输速率为 512 bps 时，

— 若选择“1”则 Receiver (BS1) Establish Time 为 7.81ms

— 若选择“2”则 Receiver (BS1) Establish Time 为 15.63ms

- 若选择“3”则 Receiver (BS1) Establish Time 为 31.25ms
- 若选择“4”则 Receiver (BS1) Establish Time 为 62.50ms
- 按“Esc”则回主选单

当资料传输速率为 1200/2400 bps 时，

- 若选择“1”则 Receiver (BS1) Establish Time 为 53.33ms
- 若选择“2”则 Receiver (BS1) Establish Time 为 6.67ms
- 若选择“3”则 Receiver (BS1) Establish Time 为 13.33ms
- 若选择“4”则 Receiver (BS1) Establish Time 为 26.67ms
- 按“Esc”则回主选单

● RF Inverse (Y/N)?

- 若选择“Y”则 RF 反相
- 若选择“N”则 RF 非反相
- 按“Esc”则回主选单

● <Font> 模式

- 若选择“1”字型为 0,1,2,3,4,5,6,7,8,9,A,B,C,D,E,F (中国大陆用)
- 若选择“2”字型为 0,1,2,3,4,5,6,7,8,9,\*,U, -, [, ] (台湾用)
- 按“Esc”则回主选单

最後会出现

● Are you sure (Y/N)?

- 若选择“Y”则更新资料
- 若选择“N”则放弃资料
- 按“Esc”则回主选单

➔ “L” : Load

按“L”键则由档案下载资料。

- 预设档名为“rom.bin”
- 按“Esc”则回主选单

➔ “S” : Save

按“S”键则将资料存成档案。

- 预设档名为“rom.bin”
- 按“Esc”则回主选单

**→ “R” : Read**

按“R”键则读取 E<sup>2</sup>PROM 之内容。

**→ “W” : Write**

按“W”键则将资料写入 E<sup>2</sup>PROM。

**→ “P” : I/O Port**

按“P”键则进入输出埠选择画面。

- 若选则“1”则输出埠为 LPT1
- 若选则“2”则输出埠为 LPT2
- 按“Esc”则回主选单

**→ “X” : Exit**

按“X”键或“Esc”则离开系统並回到 DOS 模式。

---

注意 生产厂商若需要更进一步资料或程式原始码，可与盛群半导体之代理商联系。

---

## HT9380 WINDOW 版

### 版本说明

HT9380 Window 版适用于 Microsoft Windows 95、98、NT 之作业系统

目前最新的版本是：Ver3.01

档案名称：htpw938w.exe

最後更改日期：1999-6-1

程式放在盛群半导体的网站上，请使用者自行上网 Download。(详细资料请参考附录说明)

## 操作说明



图三 HT9380 Window版主画面

使用者可利用此工具所提供之编辑视窗填入资料，按下 Write 钮，便可经由输出埠将资料烧写进 E<sup>2</sup>PROM 之中。

以下针对图三各项功能做说明：

### → 预设值

第一次执行此程式时，预设值如下：

第一组使用者位址码 A1:0 enable

第二组使用者位址码 A2:0 enable

第三组使用者位址码 A3:0 enable

第四组使用者位址码 A4:0 enable

晶振频率：76.8kHz

比特率：1200 bps

RF：反相

→ 设定 Address 模式

在画面中的 User Address 内包含四组可设定的位址码

- 打勾，表示此组位置被接受，反之表示制止
- 中间编辑视窗可输入使用者地址
- 编辑视窗后面的三个位元的二进制数字码表示此地址之 Frame Number

→ 设定系统振荡频率

在画面中的 Crystal Configuration 可设定系统的振荡频率，只要在选择框中圈选您要的系统频率即可。

→ 设定资料传输速率

在画面中的 Data Rate 可设定资料的传输速率，其中包含 512 bps、1200 bps、2400 bps，此选项会根据您所选的系统振荡频率而有不同的选择项。

→ 设定 RF 输入的 DI 正反相

在画面最下方有一 RF Inverse 的选择项，打勾，表示 RF 输入的 DI 要反相，反之则不反相。

→ Load 选项

按下主画面的 Load 按键，会出现以下画面：



图四 HT9380 Window 版 Load 功能主画面

请选择您要读入的档案名称後，按下开启旧档的按钮，则会将读取的资料，显示到主画面。

→ **Save 选项**

按下主画面的 Save 按键，会出现以下画面：



图五 HT9380 Window 版 Save 功能主画面

请选择您要储存的档案名称後，按下储存档案的按钮，则会将目前设定的资料，储存到您指定的档案名称。

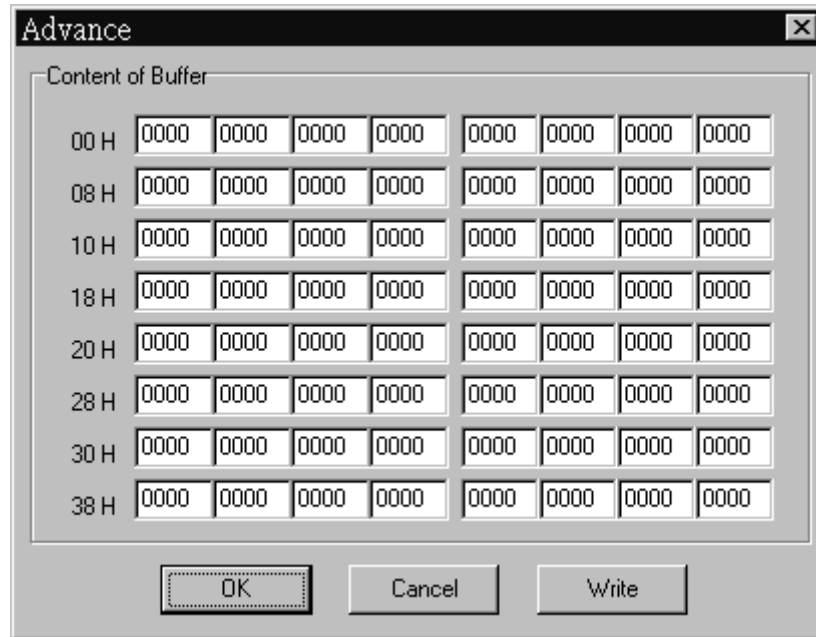
→ **Read 选项**

按下後系统会经由输出埠将 E<sup>2</sup>PROM 的资料读入，並显示在主画面。

→ **Write 选项**

按下後会将目前您所设定的值经由输出埠写入 E<sup>2</sup>PROM。

→ **Advance** 选项



图六 HT9380 Window 版 Advanced 主画面

在 Content of Buffer 的任一编辑栏都可让使用者自行变更，以符合需要。

---

注意 直接编辑内容请一定要参考每个 IC 的 E<sup>2</sup>PROM Programming。

---

→ **Exit** 选项

结束程式。

---

注意 生产厂商若需要更进一步资料或程式原始码，可与盛群半导体之代理商联系。

---

## HT9480 DOS 版

### 版本说明

HT9480 DOS 版 适用於 MS DOS 6.22 以上之作业系统

目前最新的版本是：Ver1.0

档案名称：htpw948d.exe

最後更改日期：1999-5-27

程式放在盛群半导体的网站上，请使用者自行上网 Download。(详细资料请参考附录说明)

## 操作说明

```

HOLTEK Pager EEPROM Writer
for HT9480 Ver1.0
-----
User Address: A1:      0
                A2:      0
                A3:      0
                A4:      0
                A5:      0
                A6:      0

Crystal Config:   76.8 KHz
Data Rate:       1200 bps
Receiver Establish: 26.67 ms
RF Inverse
Font: 0,1,2,3,4,5,6,7,8,9,A,B,C,D,E,F
IC Type: HT94802
-----
Main Menu
-----
'N' : New           'L' : Load
'E' : Edit         'S' : Save
'X' : Exit         'R' : Read
'P' : I/O Port     'W' : Write
'T' : IC Type
    
```

图七 HT9480 DOS 版主画面

### → 预设值

第一次执行此程式时，系统预设值如下：

第一组使用者位址码	A1:0	enable
第二组使用者位址码	A2:0	enable
第三组使用者位址码	A3:0	enable
第四组使用者位址码	A4:0	enable
第五组使用者位址码	A5:0	enable
第六组使用者位址码	A6:0	enable

晶振频率：76.8kHz

比特率：1200 bps

Receiver Establish：26.67ms

RF：反相

字型：中国大陆改良式 pocsag (0,1,2,3,4,5,6,7,8,9,A,B,C,D,E,F)

IC 型号：HT94802

➔ **“N”：New**

按“N”键则更新资料为预设值。

➔ **“E”：Edit**

按“E”键则进入编辑画面。

● <User Address> 模式

— Address Number for “A1”

输入使用者地址，请键入数目字。

数目字後面显示三个位元的二进制数字码，此数字码为地址之 frame number。

按“Esc”则回主选单。

— “A1” enable (Y/N)?

若选择“Y”则此地址被接受。

若选择“N”则此地址被制止。

按“Esc”则回主选单。

● <Crystal Config.> 模式

— 若选择“1”则系统振盪频率为 32.678kHz

— 若选择“2”则系统振盪频率为 76.8kHz

— 若选择“3”则系统振盪频率为 153.6kHz

— 按“Esc”则回主选单。

● <Data Rate> 模式

— 若选择“1”则资料传输速率为 512 bps

— 若选择“2”则资料传输速率为 1200 bps

— 若选择“3”则资料传输速率为 2400 bps

— 按“Esc”则回主选单

- <Establish Time>模式
  - 当资料传输速率为 512 bps 时，
    - 若选择“1”则 Receiver (BS1) Establish Time 为 7.81ms
    - 若选择“2”则 Receiver (BS1) Establish Time 为 15.63ms
    - 若选择“3”则 Receiver (BS1) Establish Time 为 31.25ms
    - 若选择“4”则 Receiver (BS1) Establish Time 为 62.50ms
    - 按“Esc”则回主选单。
  - 当资料传输速率为 1200/2400 bps 时，
    - 若选择“1”则 Receiver (BS1) Establish Time 为 53.33ms
    - 若选择“2”则 Receiver (BS1) Establish Time 为 6.67ms
    - 若选择“3”则 Receiver (BS1) Establish Time 为 13.33ms
    - 若选择“4”则 Receiver (BS1) Establish Time 为 26.67ms
    - 按“Esc”则回主选单
- RF Inverse (Y/N)?
  - 若选择“Y”则 RF 反相
  - 若选择“N”则 RF 非反相
  - 按“Esc”则回主选单
- <Font> 模式
  - 若选择“1”字型为 0,1,2,3,4,5,6,7,8,9,A,B,C,D,E,F (中国大陆用)
  - 若选择“2”字型为 0,1,2,3,4,5,6,7,8,9,\*,U, -, [, ] (台湾用)
  - 按“Esc”则回主选单

若所选的 IC Type 为 HT94802、HT94804、HT94805 (包含手动烧机功能)，则会出现下列选单，
- <Manual Mode>模式
  - 若按“Y”，表示手动烧机功能被接受,並会要求输入进入手动烧机的密码
  - 若按“N”，表示手动烧机功能被制止
  - 按“Esc”则回主选单

若所选的 IC Type 为 HT94805 (火凤凰)，则还会出现下列选单：
- <Enable Alert>模式
  - 若按“Y”，表示 ALERT 功能被接受
  - 若按“N”，表示 ALERT 功能被制止

— 按“Esc”则回主选单

若所选的 IC Type 为 HT94805 (火凤凰), 则还会出现下列选单:

- <Enable Alarm>模式
  - 若按“Y”, 表示 ALARM 功能被接受
  - 若按“N”, 表示 ALARM 功能被制止
  - 按“Esc”则回主选单
- 最後会出现
- Are you sure (Y/N)?
  - 若选择“Y”则更新资料
  - 若选择“N”则放弃资料
  - 按“Esc”则回主选单

→ **“L” : Load**

按“L”键则由档案下载资料。

- 预设档名为“rom.bin”
- 按“Esc”则回主选单

→ **“S” : Save**

按“S”键则将资料存成档案。

- 预设档名为“rom.bin”
- 按“Esc”则回主选单

→ **“R” : Read**

按“R”键则读取 E<sup>2</sup>PROM 之内容。

→ **“W” : Write**

按“W”键则将资料写入 E<sup>2</sup>PROM。

→ **“P” : I/O Port**

按“P”键则进入输出埠选择画面。

- 若选则“1”则输出埠为 LPT1
- 若选则“2”则输出埠为 LPT2
- 按“Esc”则回主选单

**→ “T” : IC Type**

按“T”键则进入 IC 型号选择画面。

- 若选则“1”则 IC 型号为 HT94802 (2 key 小彩精含手动烧机功能)
- 若选则“2”则 IC 型号为 HT94803 (3 key 小彩精不含手动烧机功能)
- 若选则“3”则 IC 型号为 HT94804 (3 key 小彩精含手动烧机功能)
- 若选则“4”则 IC 型号为 HT94805 (火凤凰含手动烧机功能)
- 按“Esc”则回主选单

**→ “X” : Exit**

按“X”键或“Esc”则离开系统並回到 DOS 模式。

---

注意 生产厂商若需要更进一步资料或程式原始码，可与盛群半导体之代理商联繫。

---

## HT9480 WINDOW 版

### 版本说明

HT9480 Window 版适用于 Microsoft Windows 95、98、NT 之作业系统

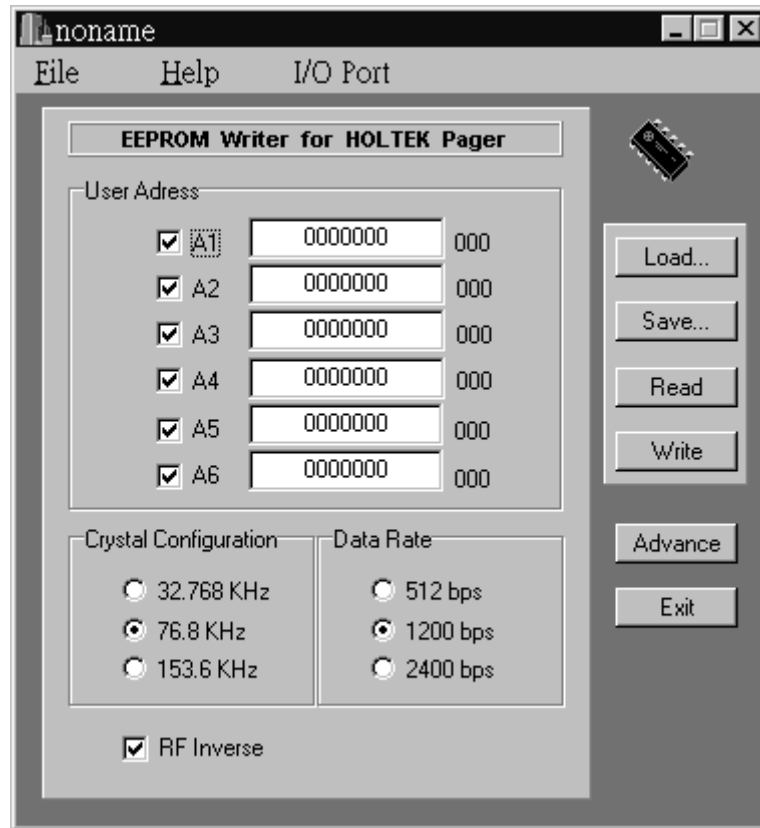
目前最新的版本是：Ver3.01

档案名称：htpw948w.exe

最後更改日期：1999-6-1

程式放在盛群半导体的网站上，请使用者自行上网 Download。(详细资料请参考附录说明)

## 操作说明



图八 HT9480 Window 版主画面

使用者可利用此工具所提供之编辑视窗填入资料，按下 Write 钮，便可经由输出埠将资料烧写进 E<sup>2</sup>PROM 之中。

以下针对图八各项功能做说明：

### ➔ 预设值

第一次执行此程式时，预设值如下：

第一组使用者位址码 A1:0 enable

第二组使用者位址码 A2:0 enable

第三组使用者位址码 A3:0 enable

第四组使用者位址码 A4:0 enable

第五组使用者位址码 A5:0 enable

第六组使用者位址码 A6:0 enable

晶振频率：76.8kHz

比特率：1200 bps

RF：反相

→ 设定 **Address** 模式

在画面中的 User Address 内包含六组可设定的位址码

- 打勾，表示此组位置被接受，反之表示制止
- 中间编辑视窗可输入使用者地址
- 编辑视窗後面的三个位元的二进制数字码表示此地址之 Frame Number

→ 设定系统振盪频率

在画面中的 Crystal Configuration 可设定系统的振盪频率，只要在选择框中圈选您要的系统频率即可。

→ 设定资料传输速率

在画面中的 Data Rate 可设定资料的传输速率，其中包含 512 bps、1200 bps、2400 bps，此选项会根据您所选的系统振盪频率而有不同的选择项。

→ 设定 **RF** 输入的 **DI** 正反相

在画面最下方有一 RF Inverse 的选择项，打勾，表示 RF 输入的 DI 要反相，反之则不反相。

→ **Load 选项**

按下主画面的 Load 按键，会出现以下画面：



图九 HT9480 Window 版 Load 功能主画面

请选择您要读入的档案名称後，按下开启旧档的按钮，则会将读取的资料，显示到主画面。

→ **Save 选项**

按下主画面的 Save 按键，会出现以下画面：



图十 HT9480 Window 版 Save 功能主画面

请选择您要储存的档案名称後，按下储存档案的按钮，则会将目前设定的资料，储存到您指定的档案名称。

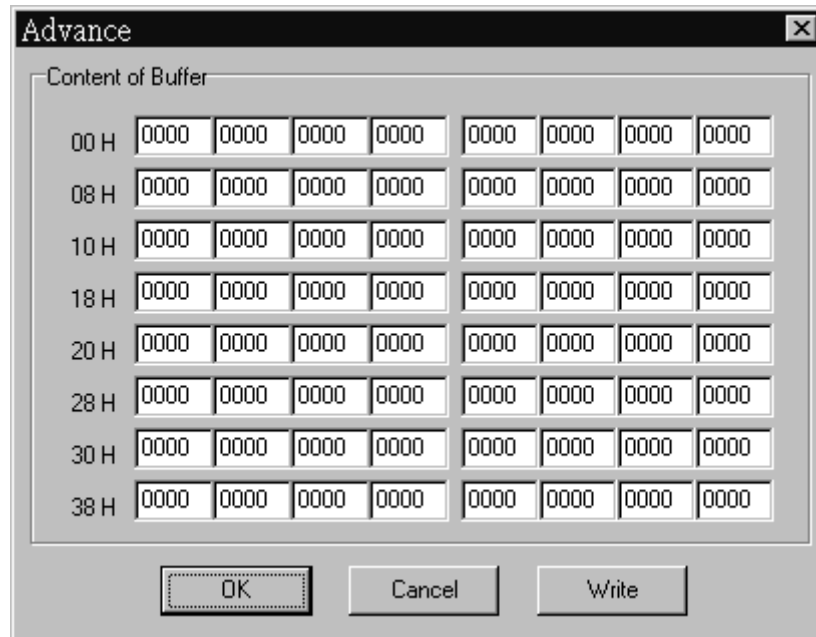
→ **Read 选项**

按下後系统会经由输出埠将 E<sup>2</sup>PROM 的资料读入，並显示在主画面。

→ **Write 选项**

按下後会将目前您所设定的值经由输出埠写入 E<sup>2</sup>PROM。

→ **Advance** 选项



图十一 HT9480 Window 版 Advanced 主画面

在 Content of Buffer 的任一编辑栏都可让使用者自行变更，以符合需要。

---

注意 直接编辑内容请一定要参考每个 IC 的 E<sup>2</sup>PROM Programming。

---

→ **Exit** 选项

结束程式。

---

注意 生产厂商若需要更进一步资料或程式原始码，可与盛群半导体之代理商联系。

---

# 附录

盛群半导体的网站位址

<http://www.holtek.com.tw>

## 程式名称及位址

进入网站後，点选技术支持 → Driver/Utility Download → Communication

程式名称	描述
Htpw938d.exe	寻呼机写码软件 For HT9380 DOS 版
Htpw938w.exe	寻呼机写码软件 For HT9380 DOS 版
Htpw948d.exe	寻呼机写码软件 For HT9480 WINDOW 版
Htpw948w.exe	寻呼机写码软件 For HT9480 WINDOW 版

